

2016年 10月号 <NO. 115>



## 宮城野児童館だより

〒983-0042

仙台市宮城野区東宮城野 2-40

TEL022 (236) 0804

FAX022 (352) 7631

社会福祉法人 宮城厚生福祉会 宮城野児童館

<http://www.kou-fuku.or.jp/miyagino-j/>

### 利用時間

平日 9:00~18:00

土曜日 9:00~17:00

### 休館日

日曜・祝日・12/29~1/3



★ご案内 ~仙台駅より宮城野児童館まで~

<市バス> 宮城野小仙台工業高校前下車徒歩3分  
さくらの前32番 小鶴新田駅行き  
バスプール4番 鶴巻小学校行き

<JR 仙石線>

宮城野原駅または陸前原ノ町駅より徒歩15分

## 子どもが主役の子どものまつり！！

# ★ ☆ じどうかんまつり ☆ ★

日時 10月1日(土) 10:00

\* こどもえんにち \*

(だがしや、まとあて、水ヨーヨー、  
子どもたちがお店をだします。)

♪ むかしあそび、おりがみコーナー

♪ たのしい手づくりコーナー

♪ わくわく！ステージコーナー

・・・などなど



東日本大震災被災地支援ボランティア公演

## パペットがつなぐ心のかけ橋

全国から集まる腹話術によるパペットショー

このたび開催される「日本パペットセラピー学会全国大会 IN 宮城」に先立ち、集まる腹話術師によるパペットショーを行うことになりました。

楽しい笑い感動のある素晴らしいパフォーマンスです。宮城野児童館が会場の一つになりました。

日時 10月29日(土) \* 入場無料

14:30~15:10

場所 ゆうぎ室

内容 腹話術師によるパペットショー

対象 お人形と腹話術に興味のある方

\* 未就学児は保護者同伴でお願いします。

申し込み 児童館まで、直接か電話で



10月の幼児クラブ（登録制）

「秋」散歩へ行こう！

- \*ぼかぼか 10/18（火）
- \*きらきら 10/25（火）

◎どちらも児童館を10時30分に出発します。

※近くの公園に行きます。

（雨天の場合：児童館遊戯室）

◎持ち物：飲み物（お茶かお水）  
帽子、汗ふき、着替え

※歩きやすい格好でおこし下さい。

お休みする時は、必ず事前に  
ご連絡ください。

「秋」を  
見つけに  
行こう♪



おりがみであそぼう

日時 10月19日（水）

14:30～

ハロウィンの飾り

をつくるよ！！



ハンドベルサークルサニーズ

練習日 10/8、10/28

\*見学歓迎です。

第65回〈子ども映画館〉  
「劇場版 MARCO 母をたずねて  
三千里」(96分)  
10月22日(土)  
午後1時30分～

入場無料・申込不要

大人になる日のために、親と  
子をつなぐ心の旅です。

\*未就学児は必ず保護者同伴で  
おねがいします。

おはなしポケット

10/5（水） 11時から  
お話：「芽ぐみグループ」  
のみなさん

10/19（水） 11時から  
お話：「おはなしつつじがおか」  
のみなさん

【場所】児童クラブ室

【対象】幼児親子 【申込】いりません。

あかちゃんサロン

わらべうたであそぼう！

日時 10月28日（金）

11:00～

1才位までのお子さんと保護者の方

申し込み 窓口か電話で



＊ おしらせ ＊

10月11日（月）、12日（火）  
は小学校の秋休みです。  
★11:30～13:00  
ゆうぎ室は幼児タイムとなります。

＊ 御礼 ＊

綺麗な布やその他等いただきました。  
館まつり、今後の活動に活かしていきたい  
と思います。ありがとうございました。

●○10月の囲碁教室●○

10/8、15、22、29（土）

10:00～ 創作活動室



将棋教室

\*10月は開催の予定です  
日程は未定なので、後日お  
知らせします。  
申し込み 窓口か電話で

図工タイム

「野中さんとつくってあそぼう」

10月5日（水） 15:00～

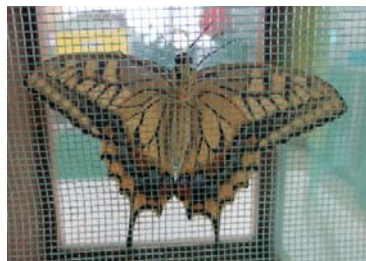
場所：創作活動室（20名くらい）

製作：歌う変わり絵、折り紙、パズル

対象：小学生 持ち物：色えんぴつ

申込：電話または窓口

※定員20名になり次第、しめきります。



8月3日・土 キアゲハ、無事羽化しました

・みやぎの ゆったりコラム 児童館には、それがああります。

先日テレビで、子ども達がゲーム機をしまっ、島で共同生活をするとい  
う番組をやっていました。一日10時間以上ゲームをしていた子が自然と触  
れ合い、友達と遊ぶ中でゲームでは得られなかったものを体験していくとい  
う内容でした。

今の子どもには時にはこんなやり方も必要なのかな、そう思って見ていま  
した。けれど振り返ってみれば、ゲーム機のない生活…児童館には日常のこととして、それがああります。

この夏休みも、ほぼ一日中子ども達はゲーム機・テレビ・スマホ・パソコンに触れることなく過ごしました。

その代わりに、プールで泳ぎ、校庭で汗を流し、時には野菜を収穫し、館内で子ども同士精一杯遊んでいました。

そしてスイカ割りやかき氷などの行事が日々の生活に変化と彩を与えてくれました。夏を満喫といった子も…

こんな「児童館効果」、改めて見つめ直してみるのも良いのではないのでしょうか。（館長 鈴木宏之）